



PREFET D'ILLE-ET-VILAINE

Préfecture  
Direction de la Coordination Interministérielle  
et de l'Action Départementale  
Bureau des installations classées

N° 43110

**A R R Ê T É**

autorisant le SMICTOM DU SUD-EST D'ILLE-  
ET-VILAINE à exploiter une déchetterie  
à Saint-Aubin-du-Pavail

**LE PREFET DE LA REGION BRETAGNE  
PREFET D'ILLE-ET-VILAINE**

- VU le code de l'environnement et notamment son titre 1<sup>er</sup> du livre V ;
- VU la demande présentée le 3 octobre 2014 par le SMICTOM du Sud-Est d'Ille-et-Vilaine dont le siège social est situé 28, rue Pierre et Marie Curie à Vitré en vue d'obtenir l'autorisation d'exploiter une déchetterie et une aire de collecte et de broyage de déchets verts sur le territoire de la commune de Saint-Aubin-du-Pavail, dans la zone d'activités de « La Hutte aux Renards » ;
- VU le dossier déposé à l'appui de sa demande ;
- VU la décision en date du 28 janvier 2015 du président du tribunal administratif de Rennes portant désignation du commissaire-enquêteur
- VU l'arrêté préfectoral en date du 17 avril 2015 ordonnant l'organisation d'une enquête publique pour une durée de 1 mois du 11 mai au 13 juin 2015 inclus sur le territoire des communes de Saint-Aubin-du-Pavail, Châteaugiron, Domagné, Ossé et Piré-sur-Seiche
- VU l'accomplissement des formalités d'affichage réalisé dans ces communes de l'avis au public ;
- VU la publication en date des 22 et 24 avril, 12 et 15 mai 2015 de cet avis dans deux journaux locaux, Ouest France et Les Petites Affiches de Bretagne-7 Jours ;
- VU le registre d'enquête et l'avis du commissaire enquêteur ;
- VU l'accomplissement des formalités de publication sur le site internet de la préfecture ;
- VU les avis émis par les conseils municipaux des communes de Saint-Aubin-du-Pavail, Châteaugiron, Domagné et Piré-sur-Seiche ;
- VU les avis exprimés par les différents services et organismes consultés ;
- VU les arrêtés préfectoraux de prorogation de délai d'instruction des 23 octobre 2015 et 22 janvier 2016 ;
- VU le rapport et les propositions en date du 19 février 2016 de l'inspection des installations classées ;
- VU l'avis en date du 15 mars 2016 du Conseil Départemental de l'Environnement et des Risques Sanitaires et Technologiques (CODERST) ;

VU le courrier adressé par envoi recommandé et notifié 17 mars 2016, par lequel le SMICTOM DU SUD-EST D'ILLE-ET-VILAINE a été invité à faire valoir ses remarques sur le projet d'arrêté préfectoral d'autorisation d'exploiter une déchetterie et une aire de collecte et de broyage de déchets verts qui lui a été transmis ;

CONSIDERANT qu'à ce jour le SMICTOM DU SUD-EST D'ILLE-ET-VILAINE n'a apporté aucune remarque sur le projet d'arrêté préfectoral d'autorisation d'exploiter qui lui a été notifié ;

CONSIDERANT qu'en application des dispositions de l'article L512-1 du code de l'environnement, l'autorisation ne peut être accordée que si les dangers ou inconvénients de l'installation peuvent être prévenus par des mesures que spécifie l'arrêté préfectoral ;

CONSIDERANT que les installations sont compatibles avec les différents plans s'y rapportant, notamment le SAGE Vilaine, le SDAGE Loire Bretagne et le PPEDMA 35 ;

CONSIDERANT que les mesures imposées à l'exploitant, notamment la fréquence d'enlèvement des déchets verts, les consignes d'exploitation, le confinement des eaux d'extinction d'incendie et les contrôles périodiques des niveaux sonores et des rejets aqueux sont de nature à prévenir les nuisances et les risques présentés par les installations ;

CONSIDERANT que les conditions légales de délivrance de l'autorisation sont réunies,

Sur proposition du Secrétaire général de la préfecture,

## **ARRÊTE**

### **TITRE 1 - PORTÉE DE L'AUTORISATION ET CONDITIONS GÉNÉRALES**

#### **CHAPITRE 1.1 BÉNÉFICIAIRE ET PORTÉE DE L'AUTORISATION**

##### **ARTICLE 1.1.1. EXPLOITANT TITULAIRE DE L'AUTORISATION**

Le SMICTOM du Sud-Est d'Ille-et-Vilaine dont le siège social est situé à Vitré, 28, rue Pierre et Marie Curie, est autorisé, sous réserve du respect des prescriptions du présent arrêté, à exploiter sur le territoire de la commune de Saint-Aubin-du-Pavail, dans la zone d'activités de « La Hutte aux Renards », les installations détaillées dans les articles suivants.

##### **ARTICLE 1.1.2. INSTALLATIONS NON VISÉES PAR LA NOMENCLATURE**

Les prescriptions du présent arrêté s'appliquent également aux autres installations ou équipements exploités dans l'établissement, qui, mentionnés ou non dans la nomenclature, sont de nature par leur proximité ou leur connexité avec une installation soumise à autorisation à modifier les dangers ou inconvénients de cette installation.

#### **CHAPITRE 1.2 NATURE DES INSTALLATIONS**

##### **ARTICLE 1.2.1. LISTE DES INSTALLATIONS CONCERNÉES PAR UNE RUBRIQUE DE LA NOMENCLATURE DES INSTALLATIONS CLASSÉES**

Rubrique	Libellé de la rubrique	Nature et volume des installations	Régime
2710-1	Installation de collecte de déchets dangereux apportés par le producteur initial de ces déchets. La quantité de déchets susceptibles d'être présents dans l'installation étant supérieure ou égale à 7 t.	Capacité de stockage de déchets dangereux = 37,2 t 1 local DDS 20 m <sup>2</sup> 1 local DEEE 35 m <sup>2</sup> 1 zone huiles et piles sous préau 29 m <sup>2</sup> 1 benne amiante de 15 m <sup>3</sup>	A

2710-2	<p>Installation de collecte de déchets non dangereux apportés par le producteur initial de ces déchets.</p> <p>Le volume de déchets susceptibles d'être présent dans l'installation étant supérieur ou égal à 600 m<sup>3</sup>.</p>	<p>Capacité de stockage de déchets non dangereux = 1 148 m<sup>3</sup></p> <p>10 quais de collecte</p> <p>1 aire déchets verts de 315 m<sup>2</sup></p> <p>1 aire gravats de 223 m<sup>2</sup></p> <p>1 benne pneus de 40 m<sup>3</sup></p> <p>1 local « seconde vie » 20 m<sup>2</sup></p> <p>des bornes d'apport volontaires (verre, journaux, textiles, emballages)</p>	A
2791	<p>Installation de traitement de déchets non dangereux à l'exclusion des installations visées aux rubriques 2720, 2760, 2771, 2780, 2781 et 2782.</p> <p>La quantité de déchets traités étant supérieure ou égale à 10 t/j</p>	<p>Broyage de déchets verts sur une aire séparée de 600 m<sup>2</sup></p> <p>Capacité du broyeur = 200 t/j</p> <p>Puissance du broyeur = 315 kW</p>	A

A (Autorisation)

#### ARTICLE 1.2.2. SITUATION DE L'ÉTABLISSEMENT

Les installations autorisées sont situées sur les communes, parcelles et lieux-dits suivants :

Commune	Parcelle	Lieu-dit
Saint-Aubin-du-Pavail	N° 81 de la section ZD N° 114 de la section ZH	ZA de La Hutte aux Renards

Les installations citées à l'article 1.2.1 ci-dessus sont reportées avec leurs références sur le plan de situation de l'établissement annexé au présent arrêté.

### CHAPITRE 1.3 CONFORMITÉ AU DOSSIER DE DEMANDE D'AUTORISATION

#### ARTICLE 1.3.1. CONFORMITÉ

Les installations et leurs annexes, objet du présent arrêté, sont disposées, aménagées et exploitées conformément aux plans et données techniques contenus dans les différents dossiers déposés par l'exploitant. En tout état de cause, elles respectent par ailleurs les dispositions du présent arrêté, des arrêtés complémentaires et les réglementations autres en vigueur.

### CHAPITRE 1.4 DURÉE DE L'AUTORISATION

#### ARTICLE 1.4.1. DURÉE DE L'AUTORISATION

La présente autorisation cesse de produire effet si l'installation n'a pas été mise en service dans un délai de trois ans ou n'a pas été exploitée durant deux années consécutives, sauf cas de force majeure.

### CHAPITRE 1.5 MODIFICATIONS ET CESSATION D'ACTIVITÉ

#### ARTICLE 1.5.1. PORTER À CONNAISSANCE

Toute modification apportée par le demandeur aux installations, à leur mode d'utilisation ou à leur voisinage, et de nature à entraîner un changement notable des éléments du dossier de demande d'autorisation, est portée avant sa réalisation à la connaissance du Préfet avec tous les éléments d'appréciation.

#### **ARTICLE 1.5.2. MISE À JOUR DES ÉTUDES D'IMPACT ET DE DANGERS**

Les études d'impact et de dangers sont actualisées à l'occasion de toute modification notable telle que prévue à l'article R 512-33 du code de l'environnement. Ces compléments sont systématiquement communiqués au Préfet qui pourra demander une analyse critique d'éléments du dossier justifiant des vérifications particulières, effectuée par un organisme extérieur expert dont le choix est soumis à son approbation. Tous les frais engagés à cette occasion sont supportés par l'exploitant.

#### **ARTICLE 1.5.3. TRANSFERT SUR UN AUTRE EMPLACEMENT**

Tout transfert sur un autre emplacement des installations visées sous l'article 1.2 du présent arrêté nécessite une nouvelle demande d'autorisation ou d'enregistrement ou déclaration.

#### **ARTICLE 1.5.4. CHANGEMENT D'EXPLOITANT**

Le changement d'exploitant est soumis à autorisation préfectorale. La demande d'autorisation de changement d'exploitant, à laquelle sont annexés les documents établissant les capacités techniques et financières du nouvel exploitant est adressée au préfet.

A défaut de notification d'une décision expresse dans un délai de trois mois, le silence gardé par le préfet vaut autorisation de changement d'exploitant.

#### **ARTICLE 1.5.5. CESSATION D'ACTIVITÉ**

Sans préjudice des mesures de l'article R. 512-74 du code de l'environnement, pour l'application des articles R. 512-39-1 à R. 512-39-5, l'usage à prendre en compte est le suivant : *activités économiques*.

Lorsqu'une installation classée est mise à l'arrêt définitif, l'exploitant notifie au préfet la date de cet arrêt trois mois au moins avant celui-ci.

La notification prévue ci-dessus indique les mesures prises ou prévues pour assurer, dès l'arrêt de l'exploitation, la mise en sécurité du site. Ces mesures comportent notamment :

- l'évacuation ou l'élimination des produits dangereux, et, pour les installations autres que les installations de stockage de déchets, celle des déchets présents sur le site ;
- des interdictions ou limitations d'accès au site ;
- la suppression des risques d'incendie et d'explosion ;
- la surveillance des effets de l'installation sur son environnement.

En outre, l'exploitant place le site de l'installation dans un état tel qu'il ne puisse porter atteinte aux intérêts mentionnés à l'article L. 511-1 et qu'il permette un usage futur du site déterminé selon l'usage prévu au premier alinéa du présent article.

### **CHAPITRE 1.6 RESPECT DES AUTRES LÉGISLATIONS ET RÉGLEMENTATIONS**

#### **ARTICLE 1.6.1. RESPECT DES AUTRES LEGISLATIONS ET REGLEMENTATIONS**

Les dispositions de cet arrêté préfectoral sont prises sans préjudice des autres législations et réglementations applicables, et notamment le code minier, le code civil, le code de l'urbanisme, le code du travail et le code général des collectivités territoriales, la réglementation sur les équipements sous pression.

Les droits des tiers sont et demeurent expressément réservés.

La présente autorisation ne vaut pas permis de construire.

---

## **TITRE 2 – GESTION DE L'ÉTABLISSEMENT**

---

### **CHAPITRE 2.1 EXPLOITATION DES INSTALLATIONS**

#### **ARTICLE 2.1.1. OBJECTIFS GÉNÉRAUX**

L'exploitant prend toutes les dispositions nécessaires dans la conception l'aménagement, l'entretien et l'exploitation des installations pour :

- limiter la consommation d'eau, et limiter les émissions de polluants dans l'environnement ;
- la gestion des effluents et déchets en fonction de leurs caractéristiques, ainsi que la réduction des quantités rejetées ;
- prévenir en toutes circonstances, l'émission, la dissémination ou le déversement, chroniques ou accidentels, directs ou indirects, de matières ou substances qui peuvent présenter des dangers ou inconvénients pour la commodité de voisinage, pour la santé, la sécurité et la salubrité publiques, pour l'agriculture, pour la protection de la nature, de l'environnement et des paysages, pour l'utilisation rationnelle de l'énergie ainsi que pour la conservation des sites et des monuments ainsi que des éléments du patrimoine archéologique.

#### **ARTICLE 2.1.2. CONSIGNES D'EXPLOITATION**

L'exploitant établit des consignes d'exploitation pour l'ensemble des installations comportant explicitement les vérifications à effectuer, en conditions d'exploitation normale, en périodes de démarrage, de dysfonctionnement ou d'arrêt momentané de façon à permettre en toutes circonstances le respect des dispositions du présent arrêté.

L'exploitation se fait sous la surveillance de personnes nommément désignées par l'exploitant et ayant une connaissance des dangers des produits stockés ou utilisés dans l'installation.

### **CHAPITRE 2.2 RÉSERVES DE PRODUITS OU MATIÈRES CONSOMMABLES**

#### **ARTICLE 2.2.1. RÉSERVES DE PRODUITS**

L'établissement dispose de réserves suffisantes de produits ou matières consommables utilisés de manière courante ou occasionnelle pour assurer la protection de l'environnement.

### **CHAPITRE 2.3 INTÉGRATION DANS LE PAYSAGE**

#### **ARTICLE 2.3.1. PROPRETÉ**

L'exploitant prend les dispositions appropriées qui permettent d'intégrer l'installation dans le paysage. L'ensemble des installations est maintenu propre et entretenu en permanence.

### **CHAPITRE 2.4 DANGER OU NUISANCE NON PRÉVENU**

#### **ARTICLE 2.4.1. DANGER OU NUISANCE NON PRÉVENU**

Tout danger ou nuisance non susceptible d'être prévenu par les prescriptions du présent arrêté est immédiatement porté à la connaissance du Préfet par l'exploitant.

### **CHAPITRE 2.5 INCIDENTS OU ACCIDENTS**

#### **ARTICLE 2.5.1. DÉCLARATION ET RAPPORT**

L'exploitant est tenu à déclarer dans les meilleurs délais à l'inspection des installations classées les accidents ou incidents survenus du fait du fonctionnement de son installation qui sont de nature à porter atteinte aux intérêts mentionnés à l'article L. 511-1 du code de l'environnement.

Un rapport d'accident ou, sur demande de l'inspection des installations classées, un rapport d'incident est transmis par l'exploitant à l'inspection des installations classées. Il précise notamment les circonstances et les causes de l'accident ou de l'incident, les effets sur les personnes et l'environnement, les mesures prises ou envisagées pour éviter un accident ou un incident similaire et pour en pallier les effets à moyen ou long terme.

Ce rapport est transmis sous 15 jours à l'inspection des installations classées.

## **CHAPITRE 2.6 RÉCAPITULATIF DES DOCUMENTS TENUS À LA DISPOSITION DE L'INSPECTION**

### **ARTICLE 2.6.1. RÉCAPITULATIF DES DOCUMENTS TENUS À LA DISPOSITION DE L'INSPECTION**

L'exploitant établit et tient à jour un dossier comportant les documents suivants :

- le dossier de demande d'autorisation initial,
- les arrêtés préfectoraux relatifs aux installations soumises à autorisation, pris en application de la législation relative aux installations classées pour la protection de l'environnement,
- tous les documents, enregistrements, résultats de vérification et registres répertoriés dans le présent arrêté ; ces documents peuvent être informatisés, mais dans ce cas des dispositions doivent être prises pour la sauvegarde des données ; à savoir notamment :
  - o les résultats des mesures sur les effluents et le bruit ;
  - o le registre rassemblant l'ensemble des déclarations d'accidents ou d'incidents ;
  - o le registre reprenant l'état des stocks et le plan de stockage annexé ;
  - o le plan de localisation des risques et tous éléments utiles relatifs aux risques induits par l'exploitation de l'installation ;
  - o les fiches de données de sécurité des produits présents dans l'installation ;
  - o les justificatifs attestant des propriétés de résistance au feu des locaux ;
  - o les éléments justifiant la conformité, l'entretien et la vérification des installations électriques ;
  - o les registres de vérification et de maintenance des moyens d'alerte et de lutte contre l'incendie ;
  - o les plans des locaux et de positionnement des équipements d'alerte et de secours ainsi que le schéma des réseaux entre équipements avec les vannes manuelles et boutons poussoirs à utiliser en cas de dysfonctionnement ;
  - o les consignes d'exploitation ;
  - o le registre de sortie des déchets ;
  - o le plan des réseaux de collecte des effluents.

Ce dossier est tenu à la disposition de l'inspection des installations classées.

## **CHAPITRE 2.7 RÉCAPITULATIF DES CONTRÔLES À EFFECTUER ET DES DOCUMENTS À TRANSMETTRE**

### **ARTICLE 2.7.1. RÉCAPITULATIF DES CONTRÔLES À EFFECTUER**

L'exploitant réalise les contrôles suivants :

Articles	Contrôles à effectuer	Périodicité du contrôle
7.3.1	Installations électriques	Tous les ans
9.2.1.	Rejets d'eaux	Tous les ans
9.2.3.	Niveaux sonores	Tous les 3 ans

---

## TITRE 3 - PRÉVENTION DE LA POLLUTION ATMOSPHÉRIQUE

---

### CHAPITRE 3.1 CONCEPTION DES INSTALLATIONS

#### ARTICLE 3.1.1. DISPOSITIONS GÉNÉRALES

L'exploitant prend toutes les dispositions nécessaires dans la conception, l'exploitation et l'entretien des installations de manière à limiter les émissions à l'atmosphère, y compris diffuses, notamment par la mise en œuvre de technologies propres, le développement de techniques de valorisation, la collecte sélective et le traitement des effluents en fonction de leurs caractéristiques et la réduction des quantités rejetées en optimisant notamment l'efficacité énergétique.

Le brûlage à l'air libre est interdit à l'exclusion des essais incendie. Dans ce cas, les produits brûlés sont identifiés en qualité et quantité.

#### ARTICLE 3.1.2. POLLUTIONS ACCIDENTELLES

Les dispositions appropriées sont prises pour réduire la probabilité des émissions accidentelles et pour que les rejets correspondants ne présentent pas de dangers pour la santé et la sécurité publique. La conception et l'emplacement des dispositifs de sécurité destinés à protéger les appareillages contre une surpression interne devraient être tels que cet objectif soit satisfait, sans pour cela diminuer leur efficacité ou leur fiabilité.

#### ARTICLE 3.1.3. ODEURS

Les dispositions nécessaires sont prises pour que l'établissement ne soit pas à l'origine de gaz odorants, susceptibles d'incommoder le voisinage, de nuire à la santé ou à la sécurité publique.

#### ARTICLE 3.1.4. VOIES DE CIRCULATION

Sans préjudice des règlements d'urbanisme, l'exploitant prend les dispositions nécessaires pour prévenir les envois de poussières et de matières diverses :

- les voies de circulation et aires de stationnement des véhicules sont aménagées (formes de pente, revêtement, etc.), et convenablement nettoyées,
- Les véhicules sortant de l'installation n'entraînent pas de dépôt de poussière ou de boue sur les voies de circulation,
- les surfaces où cela est possible sont engazonnées,
- des écrans de végétation sont mis en place le cas échéant.

Des dispositions équivalentes peuvent être prises en lieu et place de celles-ci.

---

## TITRE 4 PROTECTION DES RESSOURCES EN EAUX ET DES MILIEUX AQUATIQUES

---

### CHAPITRE 4.1 PRÉLÈVEMENTS ET CONSOMMATIONS D'EAU

#### ARTICLE 4.1.1. ORIGINE DES APPROVISIONNEMENTS EN EAU

Les prélèvements d'eau dans le milieu qui ne s'avèrent pas liés à la lutte contre un incendie ou aux exercices de secours, sont autorisés dans les quantités suivantes :

Origine de la ressource	Nom de la commune du réseau	Prélèvement maximal annuel
Réseau public AEP	Saint-Aubin-du-Pavail	30 m <sup>3</sup>

#### **ARTICLE 4.1.2. PROTECTION DES RÉSEAUX D'EAU POTABLE**

Un ou plusieurs réservoirs de coupure ou bacs de disconnexion ou tout autre équipement présentant des garanties équivalentes sont installés afin d'isoler les réseaux d'eaux industrielles et pour éviter des retours de substances dans les réseaux d'adduction d'eau publique.

### **CHAPITRE 4.2 COLLECTE DES EFFLUENTS LIQUIDES**

#### **ARTICLE 4.2.1. DISPOSITIONS GÉNÉRALES**

Tous les effluents aqueux sont canalisés. Tout rejet d'effluent liquide non prévu à l'article 4.3.1. ou non conforme aux dispositions du chapitre 4.3 est interdit.

A l'exception des cas accidentels où la sécurité des personnes ou des installations serait compromise, il est interdit d'établir des liaisons directes entre les réseaux de collecte des effluents devant subir un traitement ou être détruits et le milieu récepteur.

#### **ARTICLE 4.2.2. PLAN DES RÉSEAUX**

Un schéma de tous les réseaux et un plan des égouts sont établis par l'exploitant, régulièrement mis à jour, notamment après chaque modification notable, et datés. Ils sont tenus à la disposition de l'inspection des installations classées ainsi que des services d'incendie et de secours.

Le plan des réseaux d'alimentation et de collecte fait notamment apparaître :

- l'origine et la distribution de l'eau d'alimentation,
- les dispositifs de protection de l'alimentation (bac de disconnexion, implantation des disconnec-teurs ou tout autre dispositif permettant un isolement avec la distribution alimentaire, ...)
- les secteurs collectés et les réseaux associés
- les ouvrages de toutes sortes (vannes, compteurs...)
- les ouvrages d'épuration interne avec leurs points de contrôle et les points de rejet de toute nature (interne ou au milieu).

#### **ARTICLE 4.2.3. ENTRETIEN ET SURVEILLANCE**

Les réseaux de collecte des effluents sont conçus et aménagés de manière à être curables, étanches et résister dans le temps aux actions physiques et chimiques des effluents ou produits susceptibles d'y transiter.

L'exploitant s'assure par des contrôles appropriés et préventifs de leur bon état et de leur étanchéité.

Les différentes canalisations accessibles sont repérées conformément aux règles en vigueur.

#### **ARTICLE 4.2.4. PROTECTION DES RÉSEAUX INTERNES À L'ÉTABLISSEMENT**

Les effluents aqueux rejetés par les installations ne sont pas susceptibles de dégrader les réseaux d'égouts ou de dégager des produits toxiques ou inflammables dans ces égouts, éventuellement par mélange avec d'autres effluents.

##### **Article 4.2.4.1. Isolement avec les milieux**

Un système permet l'isolement des réseaux d'assainissement de l'établissement par rapport à l'extérieur. Ces dispositifs sont maintenus en état de marche, signalés et actionnables en toute circonstance localement et/ou à partir d'un poste de commande. Leur entretien préventif et leur mise en fonctionnement sont définis par consigne.

### **CHAPITRE 4.3 TYPES D'EFFLUENTS, LEURS OUVRAGES D'ÉPURATION ET LEURS CARACTÉRISTIQUES DE REJET AU MILIEU**

#### **ARTICLE 4.3.1. IDENTIFICATION DES EFFLUENTS**

L'exploitant est en mesure de distinguer les différentes catégories d'effluents suivants :

- les eaux pluviales susceptibles d'être polluées : eaux de toiture, de voiries et des plate-formes haute et basse de la déchetterie, eaux polluées lors d'un accident ou d'un incendie,
- les eaux pluviales polluées : plate-forme de déchets verts,



- les eaux pluviales après épuration interne : eaux avant rejet au milieu naturel,
- les eaux domestiques : les eaux des lavabos et douches.

#### **ARTICLE 4.3.2. COLLECTE DES EFFLUENTS**

Les effluents pollués ne contiennent pas de substances de nature à gêner le bon fonctionnement des ouvrages de traitement.

La dilution des effluents est interdite. En aucun cas elle ne doit constituer un moyen de respecter les valeurs seuils de rejets fixées par le présent arrêté. Il est interdit d'abaisser les concentrations en substances polluantes des rejets par simples dilutions autres que celles résultant du rassemblement des effluents normaux de l'établissement ou celles nécessaires à la bonne marche des installations de traitement.

Les rejets directs ou indirects d'effluents dans la nappe d'eaux souterraines ou vers les milieux de surface non visés par le présent arrêté sont interdits.

#### **ARTICLE 4.3.3. GESTION DES OUVRAGES : CONCEPTION, DYSFONCTIONNEMENT**

La conception et la performance des installations de traitement (ou de pré-traitement) des effluents aqueux permettent de respecter les valeurs limites imposées au rejet par le présent arrêté. Elles sont entretenues, exploitées et surveillées de manière à réduire au minimum les durées d'indisponibilité ou à faire face aux variations des caractéristiques des effluents bruts (débit, température, composition...).

Si une indisponibilité ou un dysfonctionnement des installations de traitement est susceptible de conduire à un dépassement des valeurs limites imposées par le présent arrêté, l'exploitant prend les dispositions nécessaires pour réduire la pollution émise.

Les dispositions nécessaires doivent être prises pour limiter les odeurs provenant du traitement des effluents ou dans les canaux à ciel ouvert (conditions anaérobies notamment).

#### **ARTICLE 4.3.4. ENTRETIEN ET CONDUITE DES INSTALLATIONS DE TRAITEMENT**

Des contrôles réguliers du bon fonctionnement du filtre à macrophytes sont effectués. Les principaux paramètres observés ou mesurés (répartition de l'eau sur la largeur du filtre, saturation du filtre, ...) sont portés sur un registre.

La conduite des installations est confiée à un personnel compétent disposant d'une formation initiale et continue.

Un registre spécial est tenu sur lequel sont notés les incidents de fonctionnement des dispositifs de collecte, de traitement, de recyclage ou de rejet des eaux, les dispositions prises pour y remédier et les résultats des mesures et contrôles de la qualité des rejets auxquels il a été procédé.

Les eaux pluviales susceptibles d'être polluées, notamment par ruissellement sur des aires de stationnement, de chargement et déchargement, sont collectées par un réseau spécifique et traitées par un ou plusieurs dispositifs de traitement adéquat permettant de traiter les polluants en présence.

Ces dispositifs de traitement sont conformes aux normes en vigueur. Ils sont nettoyés par une société habilitée lorsque le volume des boues atteint 2/3 de la hauteur utile de l'équipement et dans tous les cas au moins une fois par an. Ce nettoyage consiste en la vidange des hydrocarbures et des boues, et en la vérification du bon fonctionnement de l'obturateur.

Les fiches de suivi du nettoyage des décanteurs-séparateurs d'hydrocarbures, l'attestation de conformité à la norme en vigueur ainsi que les bordereaux de traitement des déchets détruits ou retraités sont tenus à la disposition de l'inspection des installations classées.

#### **ARTICLE 4.3.5. LOCALISATION DES POINTS DE REJET**

Les réseaux de collecte des effluents générés par l'établissement aboutissent aux points de rejet qui présentent les caractéristiques suivantes :

Point de rejet vers le milieu récepteur codifié par le présent arrêté	N°1
Coordonnées PK et coordonnées Lambert	X : 367 730 m ; Y : 6 781 195 m
Coordonnées (Lambert II étendu)	X : 316 900 m ; Y : 2 345 442 m
Nature des effluents	Eaux pluviales issues de la plate-forme déchets verts
Exutoire du rejet	Bassin de régulation des eaux pluviales de la ZA
Traitement avant rejet	Dégrilleur puis séparateur à hydrocarbures puis filtre à macrophytes
Milieu naturel récepteur	L'Yaigne et ses affluents depuis la source jusqu'à la confluence avec la Seiche, code masse d'eau FR-GR1257

Point de rejet vers le milieu récepteur codifié par le présent arrêté	N°2
Coordonnées PK et coordonnées Lambert	X : 367 711 m ; Y : 6 781 210 m
Coordonnées (Lambert II étendu)	X : 316 880 m ; Y : 2 345 458 m
Nature des effluents	Eaux pluviales des toitures, des voiries et des plate-formes de la déchetterie + Eaux usées domestiques
Exutoire du rejet	Bassin de régulation des eaux pluviales de la ZA
Traitement avant rejet	Bassin de décantation puis séparateur à hydrocarbures + pour les eaux usées domestiques uniquement : dispositif d'assainissement autonome en amont du bassin
Milieu naturel récepteur	L'Yaigne et ses affluents depuis la source jusqu'à la confluence avec la Seiche, code masse d'eau FR-GR1257

#### ARTICLE 4.3.6. CONCEPTION, AMÉNAGEMENT ET EQUIPEMENT DES OUVRAGES DE REJET

##### *Article 4.3.6.1. Aménagement des points de prélèvements*

Sur chaque ouvrage de rejet d'effluents liquides est prévu un point de prélèvement d'échantillons et des points de mesure (débit, température, concentration en polluant, ...).

Ces points sont aménagés de manière à être aisément accessibles et permettre des interventions en toute sécurité. Toutes les dispositions doivent également être prises pour faciliter les interventions d'organismes extérieurs à la demande de l'inspection des installations classées.

Les agents des services publics, notamment ceux chargés de la Police des eaux, doivent avoir libre accès aux dispositifs de prélèvement qui équipent les ouvrages de rejet vers le milieu récepteur.

##### *Article 4.3.6.2. Section de mesure*

Ces points sont implantés dans une section dont les caractéristiques (rectitude de la conduite à l'amont, qualité des parois, régime d'écoulement) permettent de réaliser des mesures représentatives de manière à ce que la vitesse n'y soit pas sensiblement ralentie par des seuils ou obstacles situés à l'aval et que l'effluent soit suffisamment homogène.

#### ARTICLE 4.3.7. CARACTÉRISTIQUES GÉNÉRALES DE L'ENSEMBLE DES REJETS

Les effluents rejetés doivent être exempts :

- de matières flottantes,
- de produits susceptibles de dégager, en égout ou dans le milieu naturel, directement ou indirectement, des gaz ou vapeurs toxiques, inflammables ou odorantes,
- de tout produit susceptible de nuire à la conservation des ouvrages, ainsi que des matières déposables ou précipitables qui, directement ou indirectement, sont susceptibles d'entraver le bon fonctionnement des ouvrages.

Les effluents doivent également respecter les caractéristiques suivantes :

- Température < 30 °C
- pH : compris entre 5,5 et 8,5 (ou 9,5 s'il y a neutralisation alcaline)
- Couleur : modification de la coloration du milieu récepteur mesurée en un point représentatif de la zone de mélange inférieure à 100 mg Pt/l

#### ARTICLE 4.3.8. GESTION DES EAUX POLLUÉES ET DES EAUX RÉSIDUAIRES INTERNES

Les réseaux de collecte sont conçus pour évacuer séparément chacune des diverses catégories d'eaux polluées issues des activités ou sortant des ouvrages d'épuration interne vers les traitements appropriés avant d'être évacuées vers le milieu récepteur autorisé à les recevoir.

#### ARTICLE 4.3.9. VALEURS LIMITES D'ÉMISSION DES EAUX RÉSIDUAIRES AVANT REJET

L'exploitant est tenu de respecter, avant rejet, les valeurs limites en concentration ci-dessous définies.

Référence du rejet vers le milieu récepteur : cf. repérage du rejet au paragraphe 4.3.5.

Paramètres	Rejet N°1	Rejet N°2
	Concentration maximale	Concentration maximale
MES	100 mg/l	100 mg/l
DBO5	100 mg/l	100 mg/l
DCO	300 mg/l	300 mg/l
Indice phénols	-	0,3 mg/l
Chrome hexavalent	-	0,1 mg/l
Cyanures totaux	-	0,1 mg/l
AOX	-	5 mg/l
Arsenic	-	0,1 mg/l
Hydrocarbures totaux	-	10 mg/l
Métaux totaux	-	15 mg/l

Les métaux totaux sont la somme de la concentration en masse par litre des éléments Pb, Cu, Cr, Ni, Zn, Sn, Cd, Hg, Fe, Al.

#### ARTICLE 4.3.10. VALEURS LIMITES D'ÉMISSION DES EAUX DOMESTIQUES

Les eaux domestiques sont traitées et évacuées conformément aux règlements en vigueur.

---

## **TITRE 5 - DÉCHETS**

---

### **CHAPITRE 5.1 PRINCIPES DE GESTION**

#### **ARTICLE 5.1.1. LIMITATION DE LA PRODUCTION DE DÉCHETS**

L'exploitant prend toutes les dispositions nécessaires dans la conception, l'aménagement, et l'exploitation de ses installations pour :

- en priorité, prévenir et réduire la production et la nocivité des déchets, notamment en agissant sur la conception, la fabrication et la distribution des substances et produits et en favorisant le réemploi, diminuer les incidences globales de l'utilisation des ressources et améliorer l'efficacité de leur utilisation ;
- assurer une bonne gestion des déchets de son entreprise en privilégiant, dans l'ordre :
  - a) la préparation en vue de la réutilisation ;
  - b) le recyclage ;
  - c) toute autre valorisation, notamment la valorisation énergétique ;
  - d) l'élimination.

Cet ordre de priorité peut être modifié si cela se justifie compte tenu des effets sur l'environnement et la santé humaine, et des conditions techniques et économiques. L'exploitant tient alors les justifications nécessaires à disposition de l'inspection des installations classées.

#### **ARTICLE 5.1.2. SÉPARATION DES DÉCHETS**

L'exploitant effectue à l'intérieur de son établissement la séparation des déchets (dangereux ou non) de façon à assurer leur orientation dans les filières autorisées adaptées à leur nature et à leur dangerosité. Les déchets dangereux sont définis par l'article R. 541-8 du code de l'environnement.

Les huiles usagées sont gérées conformément aux articles R. 543-3 à R. 543-15 et R. 543-40 du code de l'environnement. Dans l'attente de leur ramassage, elles sont stockées dans des réservoirs étanches et dans des conditions de séparation satisfaisantes, évitant notamment les mélanges avec de l'eau ou tout autre déchet non huileux ou contaminé par des PCB.

Les déchets d'emballages industriels sont gérés dans les conditions des articles R. 43-66 à R. 543-72 du code de l'environnement.

Les piles et accumulateurs usagés sont gérés conformément aux dispositions de l'article R. 543-131 du code de l'environnement.

Les pneumatiques usagés sont gérés conformément aux dispositions de l'article R. 543-137 à R. 543-151 du code de l'environnement ; ils sont remis à des opérateurs agréés (collecteurs ou exploitants d'installations d'élimination) ou aux professionnels qui utilisent ces déchets pour des travaux publics, de remblaiement, de génie civil ou pour l'ensilage.

Les déchets d'équipements électriques et électroniques sont enlevés et traités selon les dispositions des articles R. 543-195 à R. 543-201 du code de l'environnement.

#### **ARTICLE 5.1.3. CONCEPTION ET EXPLOITATION DES INSTALLATIONS D'ENTREPOSAGE INTERNES DES DÉCHETS**

Les déchets produits, entreposés dans l'établissement, avant leur orientation dans une filière adaptée, le sont dans des conditions ne présentant pas de risques de pollution (prévention d'un lessivage par des eaux météoriques, d'une pollution des eaux superficielles et souterraines, des envols et des odeurs) pour les populations avoisinantes et l'environnement.

En particulier, les aires d'entreposage de déchets susceptibles de contenir des produits polluants sont réalisées sur des aires étanches et aménagées pour la récupération des éventuels liquides épandus et des eaux météoriques souillées.

#### **ARTICLE 5.1.4. DÉCHETS GERES À L'EXTÉRIEUR DE L'ÉTABLISSEMENT**

L'exploitant oriente les déchets produits dans des filières propres à garantir les intérêts visés à l'article L. 511-1 et L. 541-1 du code de l'environnement.

Il s'assure que la personne à qui il remet les déchets est autorisée à les prendre en charge et que les installations destinataires des déchets sont régulièrement autorisées à cet effet.

Il fait en sorte de limiter le transport des déchets en distance et en volume.

#### **ARTICLE 5.1.5. DÉCHETS GERES À L'INTÉRIEUR DE L'ÉTABLISSEMENT**

A l'exception des installations spécifiquement autorisées, tout traitement de déchets dans l'enceinte de l'établissement est interdit.

Le mélange de déchets dangereux de catégories différentes, le mélange de déchets dangereux avec des déchets non dangereux et le mélange de déchets dangereux avec des substances, matières ou produits qui ne sont pas des déchets sont interdits.

#### **ARTICLE 5.1.6. TRANSPORT**

L'exploitant tient un registre chronologique où sont consignés tous les déchets sortant. Le contenu minimal des informations du registre est fixé en référence à l'arrêté du 29 février 2012 fixant le contenu des registres mentionnés aux articles R. 541-43 et R. 541-46 du code de l'environnement.

Chaque lot de déchets dangereux expédié vers l'extérieur est accompagné du bordereau de suivi défini à l'article R. 541-45 du code de l'environnement.

Les opérations de transport de déchets (dangereux ou non) respectent les dispositions des articles R. 541-49 à R. 541-64 et R. 541-79 du code de l'environnement relatifs à la collecte, au transport, au négoce et au courtage de déchets. La liste mise à jour des transporteurs utilisés par l'exploitant, est tenue à la disposition de l'inspection des installations classées.

L'importation ou l'exportation de déchets (dangereux ou non) ne peut être réalisée qu'après accord des autorités compétentes en application du règlement (CE) n° 1013/2006 du Parlement européen et du Conseil du 14 juin 2006 concernant les transferts de déchets.

---

## **TITRE 6 PRÉVENTION DES NUISANCES SONORES ET DES VIBRATIONS**

---

### **CHAPITRE 6.1 DISPOSITIONS GÉNÉRALES**

#### **ARTICLE 6.1.1. AMÉNAGEMENTS**

L'installation est construite, équipée et exploitée de façon à ce que son fonctionnement ne puisse être à l'origine de bruits transmis par voie aérienne ou solidienne, de vibrations mécaniques susceptibles de compromettre la santé ou la sécurité du voisinage ou de constituer une nuisance pour celle-ci.

Les prescriptions de l'arrêté ministériel du 23 janvier 1997 modifié relatif à la limitation des bruits émis dans l'environnement par les installations relevant du livre V – titre I du Code de l'Environnement, ainsi que les règles techniques annexées à la circulaire du 23 juillet 1986 relative aux vibrations mécaniques émises dans l'environnement par les installations classées sont applicables.

### **ARTICLE 6.1.2. VÉHICULES ET ENGINS**

Les véhicules de transport, les matériels de manutention et les engins de chantier utilisés à l'intérieur de l'établissement, et susceptibles de constituer une gêne pour le voisinage, sont conformes aux dispositions des articles R. 571-1 à R. 571-24 du code de l'environnement.

### **ARTICLE 6.1.3. APPAREILS DE COMMUNICATION**

L'usage de tout appareil de communication par voie acoustique (sirènes, avertisseurs, haut-parleurs ...) gênant pour le voisinage est interdit sauf si leur emploi est exceptionnel et réservé à la prévention ou au signalement d'incidents graves ou d'accidents.

## **CHAPITRE 6.2 NIVEAUX ACOUSTIQUES**

### **ARTICLE 6.2.1. VALEURS LIMITES D'ÉMERGENCE**

Les émissions sonores dues aux activités des installations ne doivent pas engendrer une émergence supérieure aux valeurs admissibles fixées dans le tableau ci-après, dans les zones à émergence réglementée.

Niveau de bruit ambiant existant dans les zones à émergence réglementée (incluant le bruit de l'établissement)	Émergence admissible pour la période allant de 7 h à 22 h, sauf dimanches et jours fériés
Supérieur à 35 dB(A) et inférieur ou égal à 45 dB(A)	6 dB(A)
Supérieur à 45 dB(A)	5 dB(A)

Les zones à émergence réglementée sont définies sur le plan annexé au présent arrêté.

### **ARTICLE 6.2.2. NIVEAUX LIMITES DE BRUIT EN LIMITES D'EXPLOITATION**

Les niveaux limites de bruit ne doivent pas dépasser 70 dB (A) en limite de propriété de l'établissement en période de jour, allant de 7h à 22h, les installations étant fermées la nuit, le dimanche et les jours fériés.

## **CHAPITRE 6.3 VIBRATIONS**

### **ARTICLE 6.3.1. VIBRATIONS**

En cas d'émissions de vibrations mécaniques gênantes pour le voisinage ainsi que pour la sécurité des biens ou des personnes, les points de contrôle, les valeurs des niveaux limites admissibles ainsi que la mesure des niveaux vibratoires émis seront déterminés suivant les spécifications des règles techniques annexées à la circulaire ministérielle n° 23 du 23 juillet 1986 relative aux vibrations mécaniques émises dans l'environnement par les installations classées.

---

## **TITRE 7 - PRÉVENTION DES RISQUES TECHNOLOGIQUES**

---

### **CHAPITRE 7.1 GENERALITES**

#### **ARTICLE 7.1.1. LOCALISATION DES RISQUES**

L'exploitant recense, sous sa responsabilité, les parties de l'installation qui, en raison des caractéristiques qualitatives et quantitatives des matières mises en œuvre, stockées, utilisées ou produites, sont susceptibles d'être à l'origine d'un sinistre pouvant avoir des conséquences directes ou indirectes sur les intérêts mentionnés à l'article L. 511-1 du code de l'environnement.

L'exploitant dispose d'un plan général des ateliers et des stockages indiquant ces risques.

Les zones à risques sont matérialisées par tous moyens appropriés.

#### **ARTICLE 7.1.2. ÉTAT DES STOCKS DE PRODUITS DANGEREUX**

Sans préjudice des dispositions du code du travail, l'exploitant dispose des documents lui permettant de connaître la nature et les risques des produits dangereux présents dans l'installation, en particulier les fiches de données de sécurité.

L'exploitant tient à jour un registre indiquant la nature et la quantité (volume des contenants) des produits dangereux détenus, auquel est annexé un plan général des stockages. Ce registre est tenu à la disposition des services d'incendie et de secours.

#### **ARTICLE 7.1.3. PROPRETE DE L'INSTALLATION**

Les locaux sont maintenus propres et régulièrement nettoyés notamment de manière à éviter les amas de matières dangereuses ou polluantes et de poussières. Le matériel de nettoyage est adapté aux risques présentés par les produits et poussières.

#### **ARTICLE 7.1.4. CONTRÔLE DES ACCES**

L'installation est ceinte d'une clôture permettant d'interdire toute entrée non autorisée. Un accès principal est aménagé pour les conditions normales de fonctionnement du site, tout autre accès devant être réservé à un usage secondaire ou exceptionnel. Les issues sont fermées en dehors des heures d'ouverture. Ces heures d'ouverture sont indiquées à l'entrée principale de l'installation.

#### **ARTICLE 7.1.5. ACCESSIBILITE**

L'exploitant fixe les règles de circulation applicables à l'intérieur de l'établissement. Elles sont portées à la connaissance des intéressés par une signalisation adaptée et une information appropriée.

#### **ARTICLE 7.1.6. ETUDE DE DANGERS**

L'exploitant met en place et entretient l'ensemble des équipements mentionnés dans l'étude de dangers.

L'exploitant met en œuvre l'ensemble des mesures d'organisation et de formation ainsi que les procédures mentionnées dans l'étude de dangers.

### **CHAPITRE 7.2 DISPOSITIONS CONSTRUCTIVES**

#### **ARTICLE 7.2.1. COMPORTEMENT AU FEU**

Les locaux spécifiques dédiés à l'entreposage des déchets dangereux présentent les caractéristiques minimales suivantes.

##### **I. Réaction au feu**

Les parois extérieures des locaux abritant l'installation sont construites au minimum en matériaux A2 s2 d0. Le sol des aires et locaux de stockage est incombustible (de classe A1fl).

##### **II. Résistance au feu**

Les locaux présentent les caractéristiques de résistance au feu minimales suivantes :

- l'ensemble de la structure est a minima R. 15 ;
- les murs séparatifs entre le local, d'une part, et un local technique (hors chaufferie) ou un bureau et des locaux sociaux sont REI 120 jusqu'en sous-face de toiture.

##### **III. Toitures et couvertures de toiture**

Les toitures et couvertures de toiture répondent au minimum à la classe CROOF (t3), pour un temps de passage du feu au travers de la toiture compris entre quinze minutes et trente minutes (classe T 15) et pour une durée de la propagation du feu à la surface de la toiture comprise entre dix minutes et trente minutes (indice 2).

Le système de désenfumage doit être adapté aux risques particuliers de l'installation.

Les autres locaux d'entreposage de déchets présentent les caractéristiques de réaction au feu minimales suivantes (selon NF EN 13 501-1) :

- matériaux A2 s2 d0.

Les justificatifs attestant des propriétés de résistance au feu sont conservés et tenus à la disposition de l'inspection des installations classées.

#### **ARTICLE 7.2.2. ACCESSIBILITE**

La voirie d'accès est aménagée en fonction de la fréquentation de pointe escomptée, afin de ne pas perturber la circulation sur la voie publique attenante.

Au besoin, un panneau indiquant la limitation de vitesse à l'intérieur de l'installation est apposée à l'entrée du site.

Les bâtiments et les aires de stockage doivent être accessibles pour permettre l'intervention des services d'incendie et de secours. Ils sont desservis, sur au moins une face, par une voie-engin. En cas de local fermé, une des façades est équipée d'ouvrant permettant le passage de sauveteur équipé.

Si une plate-forme de déchargement des véhicules est utilisée par le public, elle est équipée de dispositifs destinés à éviter la chute d'un véhicule en cas de fausse manœuvre. Les voies de circulation sont suffisamment larges afin de permettre une manœuvre aisée de tous les véhicules autorisés.

#### **ARTICLE 7.2.3. MOYENS DE LUTTE CONTRE L'INCENDIE**

L'installation est dotée de moyens de lutte contre l'incendie appropriés aux risques, notamment :

- d'un moyen permettant d'alerter les services d'incendie et de secours ;
- de plans des locaux facilitant l'intervention des services d'incendie et de secours avec une description des dangers pour chaque local, comme prévu à l'article 7.1.1 ;
- d'un ou plusieurs appareils d'incendie (prises d'eau, poteaux par exemple) d'un réseau public ou privé d'un diamètre nominal DN100 ou DN150 implantés de telle sorte que tout point de la limite de l'installation se trouve à moins de 100 mètres d'un appareil permettant de fournir un débit minimal de 60 mètres cubes par heure pendant une durée d'au moins deux heures et dont les prises de raccordement sont conformes aux normes en vigueur pour permettre au service d'incendie et de secours de s'alimenter sur ces appareils ;
- d'extincteurs répartis à l'intérieur de l'installation lorsqu'elle est couverte, sur les aires extérieures et dans les lieux présentant des risques spécifiques, à proximité des dégagements, bien visibles et facilement accessibles. Les agents d'extinction sont appropriés aux risques à combattre et compatibles avec les matières stockées.

### **CHAPITRE 7.3 DISPOSITIF DE PRÉVENTION DES ACCIDENTS**

#### **ARTICLE 7.3.1. INSTALLATIONS ÉLECTRIQUES**

L'exploitant tient à la disposition de l'inspection des installations classées les éléments justifiant que ses installations électriques sont réalisées conformément aux règles en vigueur, entretenues en bon état et qu'elles sont vérifiées au minimum une fois par an par un organisme compétent.

Les équipements métalliques sont mis à la terre conformément aux règlements et aux normes applicables.

#### **ARTICLE 7.3.2. VENTILATION DES LOCAUX**

Sans préjudice des dispositions du code du travail, les locaux de stockage des déchets dangereux doivent être convenablement ventilés pour éviter tout risque d'atmosphère explosible.



### **ARTICLE 7.3.3. SYSTÈMES DE DÉTECTION AUTOMATIQUES**

Chaque local technique, armoire technique ou partie de l'installation recensée selon les dispositions de l'article 7.1.1 en raison des conséquences d'un sinistre susceptible de se produire dispose d'un dispositif de détection de fumée. L'exploitant dresse la liste de ces détecteurs avec leur fonctionnalité et détermine les opérations d'entretien destinées à maintenir leur efficacité dans le temps.

## **CHAPITRE 7.4 DISPOSITIF DE RÉTENTION DES POLLUTIONS ACCIDENTELLES**

### **ARTICLE 7.4.1. RETENTIONS ET CONFINEMENT**

I. Tout stockage d'un liquide susceptible de créer une pollution des eaux ou des sols est associé à une capacité de rétention dont le volume est au moins égal à la plus grande des deux valeurs suivantes :

- 100 % de la capacité du plus grand réservoir,
- 50 % de la capacité totale des réservoirs associés.

Cette disposition n'est pas applicable aux bassins de traitement des eaux résiduaires.

Pour les stockages de récipients de capacité unitaire inférieure ou égale à 250 litres, la capacité de rétention est au moins égale à :

- dans le cas de liquides inflammables, 50 % de la capacité totale des fûts,
- dans les autres cas, 20 % de la capacité totale des fûts,
- dans tous les cas 800 litres minimum ou égale à la capacité totale lorsque celle-là est inférieure à 800 l.

II. La capacité de rétention est étanche aux produits qu'elle pourrait contenir et résiste à l'action physique et chimique des fluides. Il en est de même pour son dispositif d'obturation qui est maintenu fermé.

Les produits récupérés en cas d'accident ne peuvent être rejetés que dans des conditions conformes au présent arrêté ou sont éliminés comme les déchets.

Les réservoirs ou récipients contenant des produits incompatibles ne sont pas associés à une même rétention.

III. Toutes mesures sont prises pour recueillir l'ensemble des eaux et écoulements susceptibles d'être pollués lors d'un sinistre, y compris les eaux utilisées lors d'un incendie, afin que celles-ci soient récupérées ou traitées afin de prévenir toute pollution des sols, des égouts, des cours d'eau ou du milieu naturel.

Le volume nécessaire à ce confinement est de :

- 170 m<sup>3</sup> pour les eaux d'extinction d'incendie des plate-forme haute et basse de la déchetterie ;
- 124 m<sup>3</sup> pour les eaux d'extinction d'incendie de la plate-forme de déchets verts.

Le confinement des eaux d'extinction d'incendie des plate-forme haute et basse de la déchetterie s'effectue par une vanne placée en aval du bassin.

Le confinement des eaux d'extinction d'incendie de la plate-forme de déchets verts s'effectue par une vanne placée en amont du séparateur à hydrocarbures.

Les eaux d'extinction collectées sont éliminées vers les filières de traitement des déchets appropriées. En l'absence de pollution préalablement caractérisée, elles peuvent être évacuées vers le milieu récepteur dans les limites autorisées par le présent arrêté, à l'article 4.3.9.

## **CHAPITRE 7.5 DISPOSITIONS D'EXPLOITATION**

### **ARTICLE 7.5.1. SURVEILLANCE DE L'INSTALLATION**

L'exploitant désigne une ou plusieurs personnes référentes ayant une connaissance de la conduite de l'installation, des dangers et inconvénients que son exploitation induit, des produits utilisés ou stockés dans l'installation et des dispositions à mettre en œuvre en cas d'incident.

Les personnes étrangères à l'établissement n'ont pas l'accès libre aux installations.

### **ARTICLE 7.5.2. TRAVAUX**

Dans les parties de l'installation recensées à l'article 7.1.1 et notamment les locaux de déchets dangereux, il est interdit d'apporter du feu sous une forme quelconque, sauf pour la réalisation de travaux ayant fait l'objet d'un « permis de feu ». Cette interdiction est affichée en caractères apparents.

Les travaux de réparation ou d'aménagement conduisant à une augmentation des risques (emploi d'une flamme ou d'une source chaude par exemple) ne peuvent y être effectués qu'après délivrance d'un « permis d'intervention » et éventuellement d'un « permis de feu » et en respectant une consigne particulière.

Le « permis d'intervention » et éventuellement le « permis de feu » et la consigne particulière relative à la sécurité de l'installation sont établis et visés par l'exploitant ou par une personne qu'il aura nommément désignée. Lorsque les travaux sont effectués par une entreprise extérieure, ces documents sont signés par l'exploitant et par l'entreprise extérieure ou les personnes qu'ils auront nommément désignées.

Après la fin des travaux et avant la reprise de l'activité, une vérification des installations est effectuée par l'exploitant ou son représentant ou le représentant de l'éventuelle entreprise extérieure.

### **ARTICLE 7.5.3. VÉRIFICATION PÉRIODIQUE ET MAINTENANCE DES ÉQUIPEMENTS**

L'exploitant assure ou fait effectuer la vérification périodique et la maintenance des matériels de sécurité et de lutte contre l'incendie mis en place ainsi que des éventuelles installations électriques et de chauffage, conformément aux référentiels en vigueur.

Les vérifications périodiques de ces matériels sont enregistrées sur un registre sur lequel sont également mentionnées les suites données à ces vérifications.

### **ARTICLE 7.5.4. CONSIGNES D'EXPLOITATION**

Sans préjudice des dispositions du code du travail, des consignes sont établies, tenues à jour et affichées dans les lieux fréquentés par le personnel.

Ces consignes indiquent notamment :

- l'interdiction d'apporter du feu sous une forme quelconque, sauf délivrance préalable d'un permis de feu ;
- l'interdiction de tout brûlage à l'air libre ;
- l'obligation du « permis d'intervention » pour les parties concernées de l'installation ;
- les procédures d'arrêt d'urgence et de mise en sécurité de l'installation (électricité, réseaux de fluides) ;
- les mesures à prendre en cas de fuite sur un récipient ou une tuyauterie contenant des substances dangereuses ;
- les modalités de mise en œuvre des dispositifs d'isolement du réseau de collecte, prévues à l'article 39 ;
- les moyens d'extinction à utiliser en cas d'incendie ;
- la procédure d'alerte avec les numéros de téléphone du responsable d'intervention de l'établissement, des services d'incendie et de secours, etc. ;
- les modes opératoires ;
- la fréquence de vérification des dispositifs de sécurité et de limitation ou de traitement des pollutions et nuisances générées ;
- les instructions de maintenance et de nettoyage ;
- l'obligation d'informer l'inspection des installations classées en cas d'accident.

L'exploitant justifie la conformité avec les prescriptions du présent article en listant les consignes qu'il met en place et en faisant apparaître la date de dernière modification de chacune.

---

## **TITRE 8 - CONDITIONS PARTICULIÈRES APPLICABLES**

---

### **CHAPITRE 8.1 DÉCHETTERIE**

#### **ARTICLE 8.1.1. FORMATION**

L'exploitant établit le plan de formation, propre à chaque agent affecté aux opérations de gestion de déchets et adapté à leur fonction. Ce plan comporte une phase d'évaluation et fait l'objet d'un certificat attestant des capacités et connaissances, et mentionnant la durée de validité de chaque formation suivie.

L'exploitant assure la formation de tout le personnel (temporaire et permanent) appelé à travailler au sein de l'installation. Il veille également à ce que le personnel des prestataires, notamment des transporteurs, aient une formation adaptée.

L'exploitant de l'installation définit un programme de formation adapté concernant notamment :

- les différents risques rencontrés sur l'installation, en particulier :
- le risque incendie et de manipulation des moyens d'extinction ;
- la vérification des consignes de sécurité présentes sur le site ;
- la conduite à tenir en cas d'incident ou d'accident ;
- les déchets et les filières de gestion des déchets ;
- les moyens de protection et de prévention ;
- les gestes et postures lors de manipulation d'objets lourds ou encombrants ;
- les formalités administratives et contrôle à réaliser sur les déchets entrants, les chargements sortants ainsi que les véhicules devant intervenir sur le site.

La formation peut être dispensée par l'exploitant ou par une personne de son choix.

L'exploitant tient à la disposition de l'inspection des installations classées les documents attestant du respect des dispositions du présent article.

#### **ARTICLE 8.1.2. PRÉVENTION DES CHUTES ET COLLISIONS**

Les piétons circulent de manière sécurisée entre chaque zone possible de dépôts de déchets.

I. - Lorsque le quai de déchargement des déchets est en hauteur, un dispositif anti-chute adapté est installé tout le long de la zone de déchargement. Sur les autres parties hautes du site, comme la voie d'accès à la zone de déchargement, un dispositif est mis en place afin d'éviter notamment la chute de véhicules en contre bas. Des panneaux signalant le risque de chutes sont affichés à divers endroits de ces zones. La partie basse du quai, où sont manipulés les contenants, est strictement réservée aux personnels de service. Un affichage visible interdit cette zone aux usagers.

II. - Les locaux, voies de circulation et aires de stationnement sont exempts de tout encombrement gênant la circulation des véhicules ou des piétons. L'éclairage est adapté au déchargement des déchets.

#### **ARTICLE 8.1.3. ZONE DE DEPOT POUR LE RÉEMPLOI**

L'exploitant peut implanter dans l'enceinte de l'installation une zone où les usagers déposent leurs objets ou leurs mobiliers qui sont destinés au réemploi. Le dépôt dans cette zone se fait sous le contrôle d'une personne habilitée par l'exploitant et avec son accord.

Cette zone est abritée des intempéries et distincte du reste de l'installation. La zone de réemploi ne dépasse pas 10 % de la surface totale de l'installation.

La durée maximale d'entreposage de ces produits destinés au réemploi est fixée par l'exploitant. Elle ne peut excéder trois mois. Au-delà de cette durée, les produits entreposés acquièrent le statut de déchet et doivent être gérés comme tel.

#### **ARTICLE 8.1.4. ADMISSION DES DÉCHETS**

Les déchets ne peuvent pas être réceptionnés en dehors des heures d'ouverture de l'installation, à l'exception de l'amiante qui peut être réceptionné sur rendez-vous sur des jours de fermeture.

Les déchets sont réceptionnés sous contrôle du personnel habilité par l'exploitant ou de son représentant. Lorsque le dépôt d'un déchet est refusé à l'utilisateur, l'exploitant ou son représentant l'informe des filières existantes pour sa gestion.

Les déchets émettant des gaz odorants susceptibles de gêner le voisinage ne sont pas entreposés plus de deux jours.

Les déchets non dangereux peuvent être déposés directement sur les aires, bennes, casiers ou conteneurs spécifiques à chaque catégorie de déchets admis. L'affectation des différentes bennes, casiers ou conteneurs destinés à l'entreposage des déchets doit être clairement indiquée par des marquages ou des affichages appropriés.

Un contrôle de l'état et du degré de remplissage des différents conteneurs est réalisé quotidiennement pendant les heures d'ouvertures du public.

#### **ARTICLE 8.1.5. RÉCEPTION DES DÉCHETS DANGEREUX**

A l'exclusion des huiles, des lampes, des cartouches d'encre, des déchets d'équipements électriques et électroniques et des piles, les déchets dangereux sont réceptionnés uniquement par le personnel habilité par l'exploitant ou son représentant, qui est chargé de les entreposer dans un local dédié au stockage en tenant compte de la compatibilité et de la nature des déchets. Ils ne doivent, en aucun cas, être stockés à même le sol.

Les modalités et la nature des apports doivent faire l'objet d'une surveillance par des moyens proportionnés aux risques et à la taille de l'installation. Dans tous les cas, les locaux de déchets dangereux doivent être rendus inaccessibles au public (à l'exception des stockages d'huiles, des lampes, des cartouches d'encre, des déchets d'équipements électriques et électroniques et des piles).

Les réceptacles des déchets dangereux doivent comporter, un système d'identification du caractère de danger présenté par le déchet stocké.

Les récipients ayant servi à l'apport par le public ne doivent pas être abandonnés en vrac sur les aires de dépôt et de stockage. L'exploitant doit mettre à la disposition du public des conteneurs en vue d'assurer un stockage correct de ces récipients. Tout transvasement, déconditionnement ou traitement de déchets dangereux est interdit, excepté le transvasement des huiles, des piles et des déchets d'équipements électriques (à l'exclusion des lampes qui ne peuvent être transvasées). Tout emballage qui fuit est placé dans un autre emballage approprié. Un stock suffisant d'emballages appropriés pour les emballages fuyards est conservé sur le site.

Le dégazage est interdit. Des dispositions sont prises pour empêcher le rejet à l'atmosphère des gaz dangereux et notamment des fluides frigorigènes halogénés, contenus dans les déchets, y compris de façon accidentelle lors de manipulations.

#### **ARTICLE 8.1.6. LOCAL DE STOCKAGE DES DÉCHETS DANGEREUX**

Le local de stockage des déchets dangereux sert exclusivement à entreposer les déchets dangereux. Il est également organisé en classes de déchets de natures distinctes, facilement identifiables. Les conteneurs servant à recueillir les déchets dangereux ne sont pas superposés (mais peuvent être positionnés sur différents niveaux d'étagères ou de rayonnages).

Le stockage des déchets d'activités de soins à risques infectieux et assimilés, ainsi que les délais d'enlèvement de ces déchets, doit être réalisé conformément à l'arrêté du 7 septembre 1999 modifié susvisé.

Des panneaux informant des risques encourus, précisant les équipements de protection individuels à utiliser et rappelant les consignes à mettre en œuvre en cas de problème, sont clairement affichés à l'entrée du local de stockage ainsi qu'un panneau interdisant l'accès au public et un rappelant l'interdiction de fumer.

Un plan du local de stockage des déchets dangereux avec l'emplacement des différents conteneurs est établi, est tenu à la disposition des services d'incendie et de secours. A tout moment, l'exploitant doit pouvoir informer les services d'incendie et de secours de la nature des déchets contenus dans le local de stockage.

#### **ARTICLE 8.1.7. STOCKAGE DES HUILES**

Les huiles minérales ou synthétiques sont stockées dans des contenants spécifiques réservés à cet effet. Ils sont stockés à l'abri des intempéries et disposent d'une cuvette de rétention étanche.

Une information sur les risques encourus et sur le mode opératoire de déversement, notamment sur l'interdiction formelle de mélange des types d'huile, est clairement affichée à proximité du conteneur. La borne est protégée contre les risques de choc avec un véhicule. La jauge de niveau est facilement repérable et le taux de remplissage est régulièrement contrôlé.

Un absorbant est stocké à proximité de la borne. En cas de déversement accidentel, il est immédiatement utilisé et traité comme un déchet dangereux.

#### **ARTICLE 8.1.8. DÉCHETS VERTS**

Le volume maximum de déchets verts stocké est de 315 m<sup>3</sup>.

Les opérations de broyage sont effectuées :

- au minimum 1 fois par mois sur la période d'avril à octobre,
- au minimum 1 fois tous les 2 mois sur la période de novembre à mars.

Les déchets verts broyés sont enlevés au plus tard le lendemain de la journée de broyage.

#### **ARTICLE 8.1.9. AMIANTE**

Une zone de dépôt spécifique reçoit les déchets d'amiante liés aux matériaux inertes. Cette zone est clairement signalée. Les éléments reçus en vrac sont déposés, emballés et étiquetés, conformément à la réglementation en vigueur. L'exploitant met à disposition des usagers ou de son personnel les moyens d'ensachage des déchets.

---

## **TITRE 9 - SURVEILLANCE DES ÉMISSIONS ET DE LEURS EFFETS**

---

### **CHAPITRE 9.1 PROGRAMME D'AUTO SURVEILLANCE**

#### **ARTICLE 9.1.1. PRINCIPE ET OBJECTIFS DU PROGRAMME D'AUTO SURVEILLANCE**

Afin de maîtriser les émissions de ses installations et de suivre leurs effets sur l'environnement, l'exploitant définit et met en œuvre sous sa responsabilité un programme de surveillance de ses émissions et de leurs effets dit programme d'auto surveillance. L'exploitant adapte et actualise la nature et la fréquence de cette surveillance pour tenir compte des évolutions de ses installations, de leurs performances par rapport aux obligations réglementaires, et de leurs effets sur l'environnement. L'exploitant décrit dans un document tenu à la disposition de l'inspection des installations classées les modalités de mesures et de mise en œuvre de son programme de surveillance, y compris les modalités de transmission à l'inspection des installations classées.

Les articles suivants définissent le contenu minimum de ce programme en termes de nature de mesure, de paramètres et de fréquence pour les différentes émissions et pour la surveillance des effets sur l'environnement, ainsi que de fréquence de transmission des données d'auto surveillance.

## **CHAPITRE 9.2 MODALITÉS D'EXERCICE ET CONTENU DE L'AUTO SURVEILLANCE**

### **ARTICLE 9.2.1. AUTO SURVEILLANCE DES EAUX REJETÉES**

L'exploitant fait réaliser au minimum une mesure des concentrations des valeurs de rejet visées à l'article 4.3.9. tous les ans par un organisme agréé par le ministre chargé de l'environnement.

Ces mesures sont effectuées sur un échantillon représentatif du fonctionnement de l'installation et constitué soit par un prélèvement continu d'une demi-heure, soit par au moins deux prélèvements instantanés espacés d'une demi-heure.

### **ARTICLE 9.2.2. AUTO SURVEILLANCE DES DÉCHETS**

L'exploitant tient à jour un registre chronologique où sont consignés tous les déchets sortants.

Le registre des déchets sortants contient au moins, pour chaque flux de déchets sortants, les informations suivantes :

- la date de l'expédition du déchet ;
- la nature du déchet sortant (code du déchet au regard de la nomenclature définie à l'annexe II de l'article R. 541-8 du code de l'environnement) ;
- la quantité du déchet sortant ;
- le nom et l'adresse de l'installation vers laquelle le déchet est expédié ;
- le nom et l'adresse du ou des transporteurs qui prennent en charge le déchet, ainsi que leur numéro de récépissé mentionné à l'article R. 541-53 du code de l'environnement ;
- le cas échéant, le numéro du ou des bordereaux de suivi de déchets ;
- le cas échéant, le numéro du document prévu à l'annexe VII du règlement susvisé ;
- le code du traitement qui va être opéré dans l'installation vers laquelle le déchet est expédié, selon les annexes I et II de la directive susvisée ;
- la qualification du traitement final vis-à-vis de la hiérarchie des modes de traitement définie à l'article L. 541-1 du code de l'environnement.

### **ARTICLE 9.2.3. AUTO SURVEILLANCE DES NIVEAUX SONORES**

Une mesure du niveau de bruit et de l'émergence doit être effectuée au moins tous les trois ans par une personne ou un organisme qualifié, la première mesure étant effectuée dans les 6 mois suivants le démarrage de l'installation.

## **CHAPITRE 9.3 SUIVI, INTERPRÉTATION ET DIFFUSION DES RÉSULTATS**

### **ARTICLE 9.3.1. ACTIONS CORRECTIVES**

L'exploitant suit les résultats des mesures qu'il réalise en application du chapitre 9.2, notamment celles de son programme d'auto surveillance, les analyse et les interprète. Il prend le cas échéant les actions correctives appropriées lorsque des résultats font présager des risques ou inconvénients pour l'environnement ou d'écart par rapport au respect des valeurs réglementaires relatives aux émissions de ses installations ou de leurs effets sur l'environnement.

---

## **TITRE 10 - DÉLAIS ET VOIES DE RECOURS-PUBLICITE-EXECUTION**

---

### **ARTICLE 10.1.1. DELAIS ET VOIES DE RECOURS**

Le présent arrêté est soumis à un contentieux de pleine juridiction.

Il peut être déféré auprès du Tribunal administratif de Rennes :

1° par les tiers, personnes physiques ou morales, les communes intéressées ou leurs groupements, en raison des inconvénients ou des dangers que le fonctionnement de l'installation présente pour les intérêts mentionnés aux articles L. 211-1 et L. 511-1 dans un délai d'un an à compter de la publication ou de l'affichage de la présente décision.

2° par les demandeurs ou exploitants, dans un délai de deux mois à compter de la date à laquelle la décision leur a été notifiée.

Toutefois, si la mise en service de l'installation n'est pas intervenue six mois après la publication ou l'affichage de ces décisions, le délai de recours continue à courir jusqu'à l'expiration d'une période de six mois après cette mise en service.

Les tiers qui n'ont acquis ou pris à bail des immeubles ou n'ont élevé des constructions dans le voisinage d'une installation classée que postérieurement à l'affichage ou à la publication de l'arrêté autorisant l'ouverture de cette installation ou atténuant les prescriptions primitives ne sont pas recevables à déférer ledit arrêté à la juridiction administrative.

#### **ARTICLE 10.1.2. PUBLICITE**

Conformément aux dispositions de l'article R.512-39 du code de l'environnement, un extrait du présent arrêté mentionnant qu'une copie du texte intégral est déposée aux archives des mairies et mise à la disposition de toute personne intéressée, sera affiché en mairie de Bais pendant une durée minimum d'un mois.

Le maire de Saint Aubin du Pavail fera connaître par procès verbal, adressé à la préfecture d'Ille-et-Vilaine l'accomplissement de cette formalité.

Le même extrait sera affiché en permanence, de façon visible, sur le site de l'exploitation à la diligence du SMICTOM du Sud-Est d'Ille-et-Vilaine.

Une copie dudit arrêté sera également adressé à chaque conseil municipal consulté, à savoir : Châteaugiron, Domagné, Piré-sur-Seiche et Ossé.

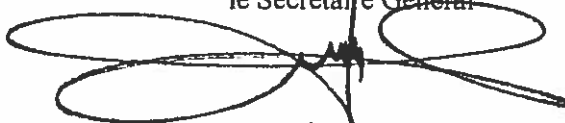
Un avis au public sera inséré par les soins de la préfecture et aux frais du SMICTOM du Sud-Est d'Ille-et-Vilaine dans deux journaux diffusés dans tout le département.

#### **ARTICLE 10.1.3. EXECUTION**

Le Secrétaire général de la préfecture d'Ille-et-Vilaine, le Sous-préfet de l'arrondissement de Fougères, le Directeur départemental des territoires et de la mer d'Ille-et-Vilaine, le Directeur régional de l'environnement, de l'aménagement et du logement, le Directeur de l'Agence régionale de santé et l'inspection des installations classées pour la protection de l'environnement sont chargés chacun en ce qui le concerne, de l'exécution du présent arrêté dont une copie sera adressée au Maire de Saint Aubin du Pavail et au SMICTOM du Sud-Est d'Ille-et-Vilaine.

Rennes, le 11 AVR. 2016

Pour le Préfet,  
le Secrétaire Général

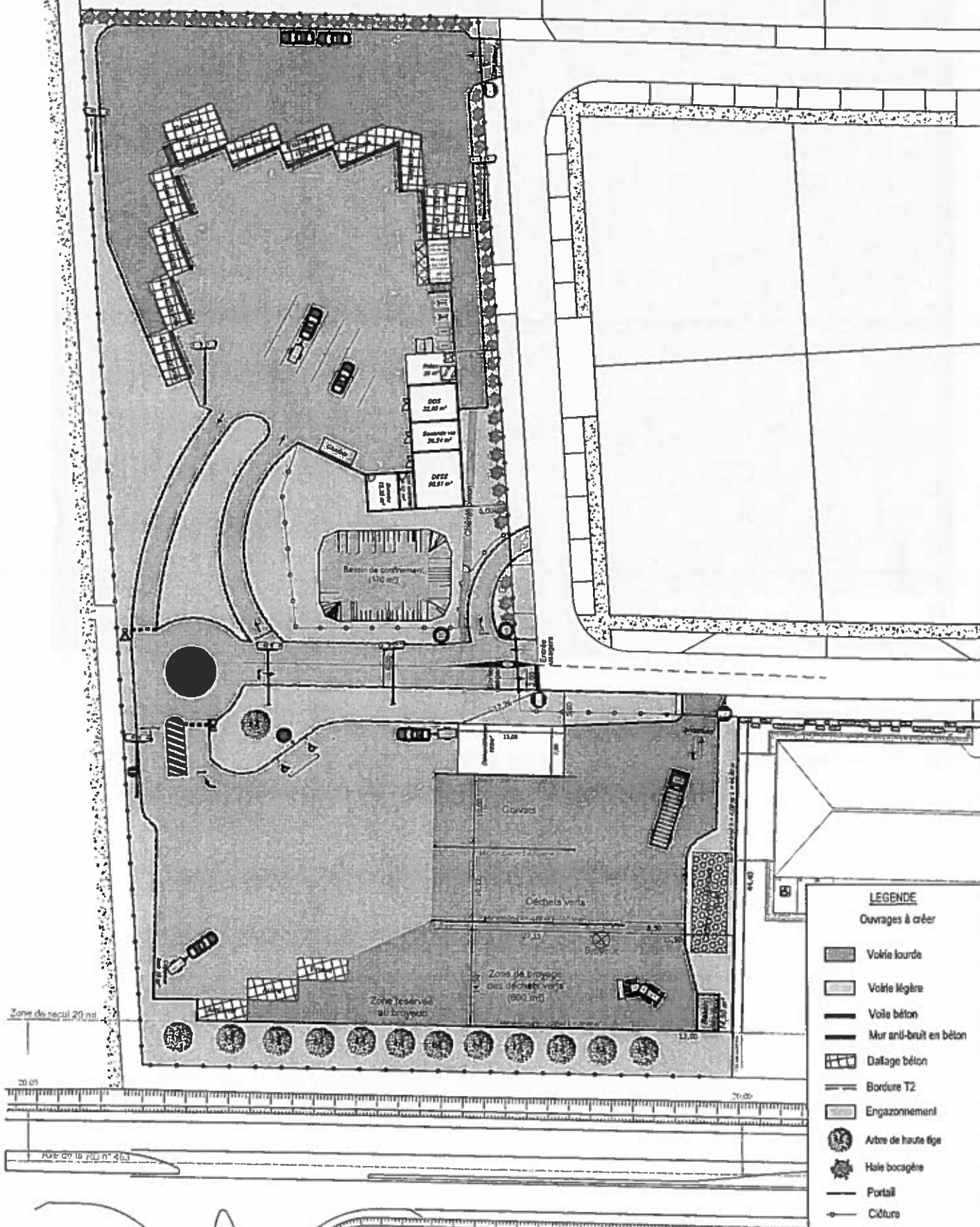
A large, stylized handwritten signature in black ink, consisting of several loops and a long horizontal stroke.

Patrice FAURE

## ANNEXE 1

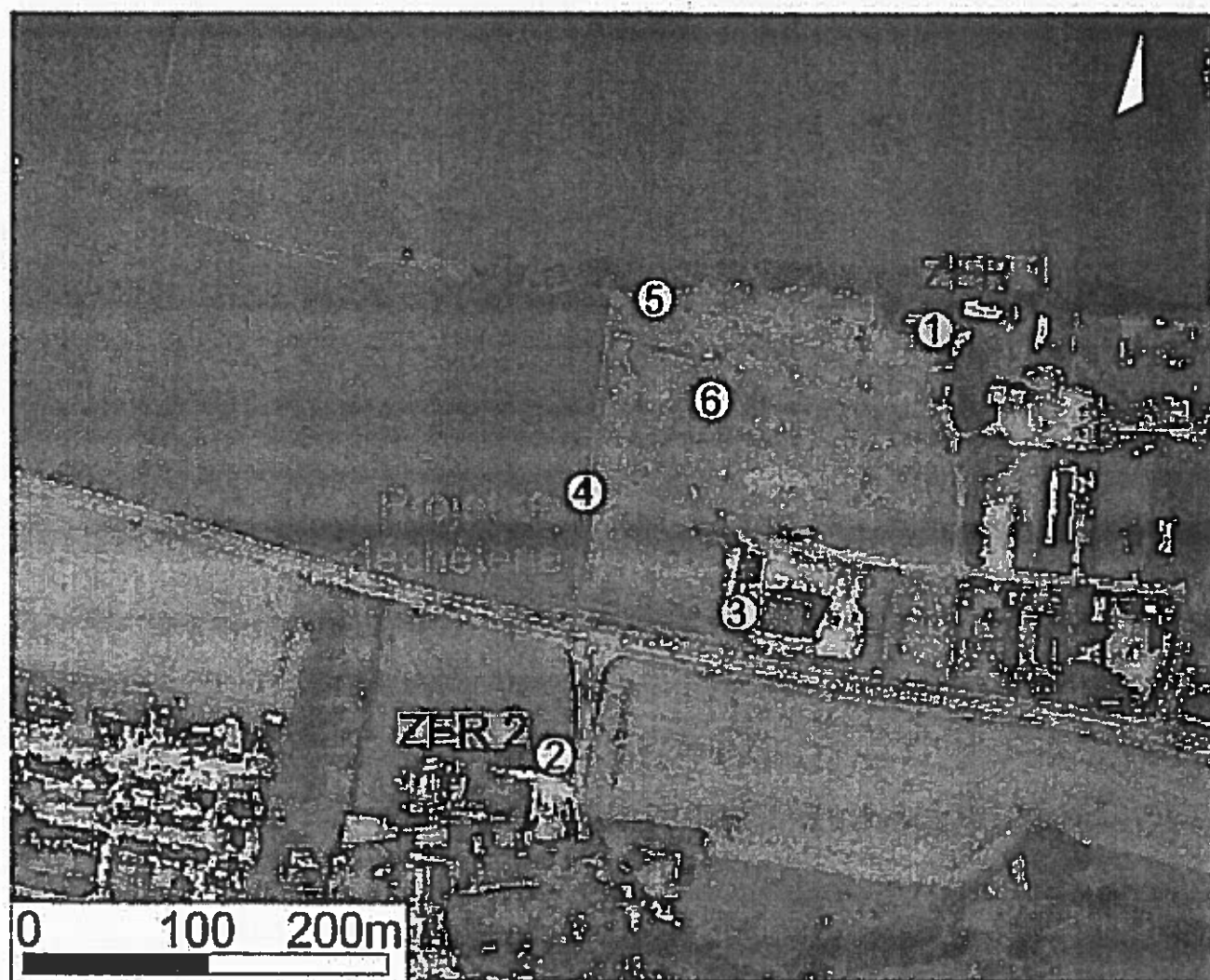
### PLAN DES INSTALLATIONS





## ANNEXE 2

### LOCALISATION DES POINTS DE MESURES EN ZER



Point n°1 : Maisons d'habitation de la zone d'activités, au nord-est de la déchèterie

Point n°2 : Maisons d'habitation en périphérie du bourg de Saint Aubin du Pavail, au sud de la déchèterie